

## VOORWOORD

De jaarvergadering is weer geweest, er is besloten op de vergadering om de contributie niet te verhogen. Verder is er de gebruikelijke bestuursverkiezing geweest, de heren H. van Wijk en J. Vos waren aftredend en herkiesbaar, zijn dan ook weer herkozen. De heer Ok v.d. Leij was aftredend en niet herkiesbaar, hier is dus op de gebruikelijke manier afscheid van genomen. Als nieuw bestuurslid is hiervoor Geertje Zwijs gekozen, zij zal de functie van 2e secretaris vervullen. Tevens heeft Evert Rolleman de functie van secretaris overgenomen van Harry van Wijk die dat vele jaren gedaan heeft en nu een andere functie in het bestuur gaat vervullen. Hierbij is in de bestuursvergadering besloten om het financieel jaarverslag niet meer in de Scharrelaar te plaatsen, maar leden die hiervoor belangstelling hebben kunnen een verzoek bij de penningmeester indienen en die dat dan toe zal sturen.

Verder bereikten ons dit jaar ook de volgende droevige berichten nl. via de vlinderwerkgroep het overlijden van hun vroegere coördinator dhr. L. Groenendijk, we wensen de familie veel sterkte toe. Ook hebben enkele leden afscheid genomen van J. Witvoet. Naar aanleiding van de uitnodiging om zijn begrafenis bij te wonen, ook hier wensen we zijn vrouw en familie veel sterkte toe.

Op natuur gebied is er nog wel een positief punt te noemen nl. dat de spoorlijn door het Reestdal voorlopig of voorgoed van de baan is maar we blijven er scherp op en de omslag van de scharrelaar zal het hele jaar toch zo blijven.



## AGENDA

- 06-03-2006 Jaarvergadering in Pannekoekhuis Beugelen, aanvang 20.00 uur. Als de tijd het toelaat na de pauze film van J. Paasman.
- 03-04-2006 Ledencontactvergadering in Pannekoekhuis Beugelen. Na de pauze lezing van Gerlof de Roos over de Falklandeilanden.
- 01-05-2006 Ledencontactvergadering in Pannekoekhuis Beugelen. Na de pauze lezing van Henk Teunissen.
- 20-27 mei 2006 Natuurreis Noord-Polen. Informatie bij de werkgroep.
- 05-06-2006 Fietstocht op 2e Pinksterdag. Start tussen 13.00 – 14.00 uur Hilli's snackbar aan de markt in Staphorst.
- 12-06-2006 Ledencontactvergadering in de werkschuur Bid en Werk. Eerst de excursie, na de pauze de vergadering. Op verzoek van de boswachter laarsen meenemen.
- 04-09-2006 Ledencontactvergadering in Pannekoekhuis Beugelen. Na de pauze lezing over roofvogels.
- 02-10-2006 Ledencontactvergadering in Pannekoekhuis Beugelen. Na de pauze Albert Greveling over de natuur rond Zwartsluis.

## JEUGDAGENDA

### Programma 2006

- 10 juni Busreis Pieterburen zeehondencreche, jonge en oudere jeugd samen. 's Middags voor de jongere jeugd een excursie langs het wad en voor de oudere jeugd een zwerftocht over het wad. De excursies zijn met een gids. Vertrek om 9 uur van het marktterrein in Staphorst
- 9 sept. Fietstocht naar de Wheem in Oud Avereest. Van hieruit een excursie De fietstocht gaat verder richting Zuidwolde en omgeving. Vertrek 9 uur marktterrein Staphorst.
- 23 sept. Heidezuivering plaats en tijd nog niet bekend.

- 14 okt. Herfstbakjes maken (meisjes) voederhuisjes (jongens), jonge en oudere jeugd. 14 uur inforuimte SBB
- 18 nov. Speurtocht 14 uur. inforuimte SBB

## 2007

- 13 jan. Nieuwjaarsvisite met dia's, film, quiz ??? en het nieuwe programma wordt weer uitgedeeld. 14 uur inforuimte SBB.

**JEUGD-**



**HOEKJE**

Zaterdagmiddag 18 februari vertelde Noor Gietema uit IJhorst ons over de egel.

Ze had allerlei materiaal en ter verduidelijking een videofilm meegenomen. Deze middag waren er 25 kinderen, die aandachtig luisterden en veel vragen stelden. Noor wist ze allemaal op een rustige plezierige manier te beantwoorden.

Zo moet je egels geen melk geven, dat is slecht vanwege de lactose die erin zit. Zet desnoods wat kattenbrokjes en een laag schaalje water neer.

Een egel in winterslaap heeft een temperatuur van 4 graden, normaal 38 graden. Het hart klopt in plaats van 190 maal per minuut maar 20 maal per minuut.

Een egel in winterslaap dus nooit wakker maken.

Een egelbaby die minder dan 250-300 gram weegt hoort bij de moeder. Is de moeder verdwenen dan hoort de baby in de egelopvang.

Ook liet Noor ons een egelhuis zien. Tuinen zijn tegenwoordig zo keurig onderhouden dat er nauwelijks natuurlijke bescherming meer is. Een egelhuis is ontworpen om egels optimale overlevingskansen te bieden gedurende de wintermaanden. Je moet dan natuurlijke niet aan een drukke weg wonen.

Voor degenen, die op school een spreekbeurt willen houden over de egel, was er heel veel informatie.

Een paar kinderen hebben mij inmiddels benaderd voor een pakketje. Eén van de kinderen heeft de informatie aan zijn kleine zusje gegeven en deze kreeg een dikke acht.



Aan het eind van de middag kreeg iedereen een kleurplaat van, je raadt het al, een egel mee. Voor degene die hem het mooist kleurt is er een prijs, een egel (beeldje).

Rianne Hooikammer heeft inmiddels de prijs in ontvangst genomen. Tot slot bedankten we Noor voor de duidelijke uitleg.

Zijn er vragen over de egelopvang of het egelhuis dan kun je altijd contact op nemen met mij, Annie Troost 0523-649304

Zaterdag 18 maart was een drukke dag.

Nadat burgemeester Alsema van Staphorst ons allen had toegesproken begonnen we aan de schoonmaak in de boswachterij van Staphorst.

De burgemeester hoopte nog dat de vuilniszakken leeg bleven, maar helaas er lag zelfs nog meer zwerfvuil dan vorig jaar.

Nadat we flink hadden gewerkt lieten we ons de broodjes en het drinken goed smaken.

En nu maar hopen dat de bezoekers van de boswachterij hun eigen rotzooi mee naar huis nemen.

Na het eten liepen we het belevingspad. Daarna gingen we met z'n allen nestkasten timmeren. De werkplaats en de inforuimte van het Staatsbosbeheer waren gevuld met 29 timmerende kinderen.

Ieder kind mocht één nestkast mee naar huis nemen. De rest wordt te zijner tijd in de boswachterij opgehangen.

Ook deze dag een goede opkomst en zelfs nog weer een paar nieuwe leden.

De leeftijd om lid te worden van de Jeugd natuurwacht is voortaan 8 jaar. (was 9 jaar )

Momenteel is de nestkastcontrole weer begonnen.

Iedere zaterdagmorgen starten we om 8 uur bij de inforuimte van het Staatsbosbeheer.

De volgende grote activiteit is de busreis op 10 juni naar Pieterburen. Vertrek om 9 uur vanaf het marktplein in Staphorst.

Hierna hebben we vakantie en beginnen we weer op zaterdag 9 september met de fietstocht.

## **IN MEMORIAM**

Begin Januari kreeg ik bericht van Anton Schuring, dat de oprichter van onze vlinderwerkgroep en medelid Luuk Groenendijk is overleden op, ik dacht, 87 jarige leeftijd. Ik heb begrepen dat hij zijn lichaam ter beschikking heeft gesteld aan de wetenschap. Zijn grote liefde voor de natuur en onderzoek daarnaar, zal daar ongetwijfeld mee hebben samengehangen.

De laatste jaren verliepen voor Luuk wat minder voor wat betreft de functionaliteit van zijn ogen en gewrichten. Rijden in het donker en scherpe waarnemingen aan vlinders kon niet meer en dat besepte hij maar al te goed. Hij heeft zich dan ook o.a. toegelegd op de relatie tussen de aanwezige flora en de vlinders.

Zijn plannen waren alweer groot nadat een oogoperatie zijn gezichtsvermogen positief had beïnvloed.

Helaas heeft hij van zijn plannen voor de toekomst, ook met betrekking tot de vlinders, nog maar weinig kunnen realiseren. Zijn tijd was plotseling op.

We zullen zijn kennis over de vlinders (en andere dier- en plantsoorten) en zijn inzet voor de vlinderwerkgroep zeker missen.

Frank v der Ende  
Vlinderwerkgroep

## **ERVARINGEN MET INFRAROOD FILMEN IN VLEERMUISKASTEN**

Theo Douma en Albert Douma

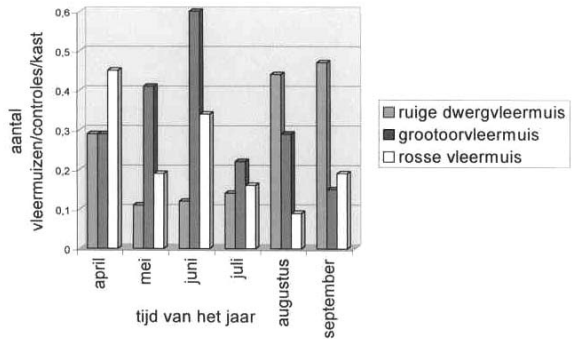
### **Inleiding**

Sinds 1996 hangt er in het Staatsbos bij Staphorst en in het omliggende veenweidegebied een aantal vleermuiskasten (ongeveer 50) die regelmatig gecontroleerd worden. De aanleiding om deze kasten neer te hangen waren mededelingen van de nestkastcontroleurs van de plaatselijke natuurvereniging, die regelmatig vleermuizen in hun vogelkastjes aantreffen.

De kasten werden in de eerste jaren wekelijks gecontroleerd, later werden de intervallen van controle groter. Een zestal soorten is in de afgelopen jaren waargenomen: ruige dwergvleermuis, rosse vleermuis, grootoorvleermuis,

meervleermuis, bosvleermuis en baardvleermuis. In de loop der jaren hebben we geëxperimenteerd met verschillende soorten kasten, qua grootte en qua vorm.

We hebben in deze periode een redelijk beeld gekregen van de bezetting van de kasten gedurende de verschillende perioden door het jaar heen. Deze gegevens hebben we verwerkt voor de drie soorten die we het meest in de kasten aantreffen (zie grafiek).



Na een tijdje ontstond de wens om meer te weten te komen over het gedrag van de dieren in de kasten. Immers een kraamkolonie grootoren reageert heel anders wanneer de kast geopend wordt dan wanneer de kast dicht blijft. En om niet verstorend te willen optreden blijft die kast dicht en weet je niets. Daarom hebben we naar een methode gezocht om de dieren te filmen, zonder dat ze dat merken: infrarood filmen.

## Materialen

Omdat we gebruik maken van platte kasten met een deksel aan de voorkant, hebben we een extra deksel gemaakt met daarin een infraroodcamera en infraroodleds. Het cameraatje is verkrijgbaar bij de Conrad of een vergelijkbare winkel. Verder zit er een microfoon van een oude batdetector in gemonteerd. Soms gebruiken we ook een oude batdetector die we voor de kast hangen en dan aansluiten. Dit verwisselbare deksel met alle ingebouwde apparatuur kunnen we op iedere kast van dezelfde grootte zetten.

Op de grond hebben we een accu staan, waarop de installatie wordt aangesloten. De gefilmde beelden worden regelrecht doorgestuurd naar een digitale camera, zodat we op het moment van filmen kunnen zien wat er boven in de kast gebeurt, maar de gegevens ook later kunnen bekijken. Op dit moment hebben we zo'n 30 kasten die voor filmen geschikt zijn gemaakt. De overige kasten worden later aangepast.

## Hoe hebben we het aangepakt?

In 2004 hebben we voor het eerst gefilmd. Omdat op dat moment alleen de kasten in het Staatsbos geschikt waren, zijn we begonnen met grootoorvleermuis en rosse vleermuis. Deze kasten hangen langs wegen in het bos in series van 6-10 kasten bij elkaar. We hebben de kasten aan beide zijden van de bomen gehangen om verschillende zon- en schaduw kanten te creëren.

Omdat het een beetje uitzoeken was, wanneer je het beste kunt filmen hebben we ons in eerste instantie gericht op de (verwachte) periode met de meeste activiteit de avondschemering. Zo ongeveer een uur tot anderhalf uur voor het uitvliegen werd het deksel verwisseld en de camera voor de kast geplaatst. Daarna werd er gefilmd tot alle dieren waren uitgevlogen. Omdat erin de afgelopen twee jaren die we gefilmd hebben geen kraamkolonies van grootoorvleermuizen in de kasten zaten hebben we niet gewacht tot de dieren in de kasten terugkeerden, maar zijn we na het uitvliegen gestopt met filmen.

## **Resultaten**

### **1. Rosse vleermuizen**

Een min of meer vaste groep rosse vleermuizen (mannetjes) hebben we in de zomer van 2004 een tijdje gevolgd in dezelfde kast. De groep dieren varieerde tussen de vijf en tien dieren. Een aantal zaken is ons daarbij opgevallen.

- Het lijkt alsof de dieren veel ruzie maken. Ze zitten strak tegen elkaar aan, maar het harde gepiep is een agressieve reactie naar het dier naast hem. Soms wordt er met geopende bek bedreigd.
- Voor het uitvliegen is een verhoogde activiteit van poetsen en onderhoud van vleugels en vacht. De vleugel wordt over de kop heen getrokken en hij wordt systematisch schoongemaakt waarbij vanaf de buitenkant zichtbaar is dat de tong hierbij wordt gebruikt. Hoe dichter bij het moment van uitvliegen, hoe groter de poetsactiviteit.
- Rosse vleermuizen trekken zich niks aan van een camera in de kast. Ze komen de dagen erna gerust weer in dezelfde kast en blijven hem bezetten.

### **2. Grootoorvleermuizen**

- Omdat we afgelopen jaar geen kraamkoloniën een kast hebben gehad, hebben we hier duidelijk minder gefilmd. De beelden van een geboorte van een jong zullen we dus nog moeten afwachten

## **Conclusies**

Op een relatief eenvoudige wijze kun je een hoop te weten komen over vleermuizen in hun verblijf. Wat je ervoor nodig hebt is in eerste instantie een aantal kasten in een gebied dat hiervoor geschikt is. Het technisch gedeelte is door een handige knutselaar in elkaar te zetten en daarna kost het veel tijd. Maar het levert interessante gegevens over vleermuizen op die je op een andere manier niet te weten kunt komen.

## **Vervolgplannen**

Die hebben we natuurlijk altijd. Het is interessant om te weten hoe de activiteit van de dieren door de dag heen is: We verwachten wel dat ze overdag niet zoveel doen, maar op warme dagen is het in kolonies rosse vleermuizen altijd

een drukte van belang: bij de kasten bezet door rosse vleermuizen worden we in de zomer altijd met lawaai ontvangen.

Verder is het een idee om de camera compleet waterproof te maken, zodat hij bij wijze van spreken het hele jaar kan blijven hangen. Omdat we al vrij nauwkeurig kunnen aangeven welke kasten in de zomer bezet worden, kun je daar op vooruitlopen en daar de camera neerhangen. Dan worden ze minder verstoord op het moment dat lede camera neer moet hangen als ze al in de kast zitten.

Namens de zoogdierenwerkgroep,  
Theo Douma, Elzenlaan 10, 7954 EA Rouveen  
theo.douma@home.nl



## VELDWAARNEMINGEN

Veel meldingen heb ik deze keer binnengekregen. Heel leuk! Wintergasten en eerste waarnemingen.

De Veldleeuwerik is door SOVON uitgeroepen tot "Vogel van het jaar 2006". Daarom vraag ik jullie deze keer speciaal uit te kijken naar de Veldleeuwerik, maar natuurlijk ook naar bloeiende planten, andere vogels, vlinders, insecten en zoogdieren.

### ***Planten (bloeiend):***

#### **Holwortel**

28-03-2006

enkele exemplaren, vooral witte, te Dickninge, de Wijk. Waarnemer Harry van Wijk

#### **Klein hoefblad**

26-03-2006

verschillende exemplaren in het Stap-horsterveld. Waarnemer Harry van Wijk.

#### **Speenkruid**

26-03-2006

Larixlaan, IJhorst. Waarnemer Harry van Wijk.

#### **Sleedoorn**

06-04-2006

oprit A28 Zwolle-Centrum. Waarnemer Jan Paasman.





**Vogels:**

**Rode wouw**

15-03-2006 1 ex. overvliegend Rouveenseveld achter de dorpskern. Waarnemer Eddy de Haan.

**Buizerd**

17-01-2006 1 dood ex. in het weiland zonder zichtbare beschadigingen met ring: Vogeltrekstation Arnhem Holland nr. 6.124.749. Waarnemer de 10 jarige Arnout Kuijers, Rechterensweg 30, Staphorst.  
Mooi opgemerkt Arnout. (Blaauw: ik heb deze nog niet aan jou doorgegeven).

**Sperwer**

27-02-2006 1 vrouwelijk ex., jagend achter vogels, Kamperfoeliestraat, IJhorst. Waarnemer Henk Stegeman.

**Grote zaagbek**

29-03-2006 2 ex. (man en vrouw) in de Oude Vaart tussen Ruinerwold en Havelte, coord. 213-530. Waarnemer Freek Bult.

**Nijlgans**

11-02-2006 53 ex. Kerkenland-Rechterensweg, Staphorst. Waarnemers Jan Hoeve en Jan Huls.

**Zwarte specht**

25-01-2006 1 ex. Dickninge, de Wijk. Waarnemer Jan Bisschop.

**Groene specht**

31-01-2006 1 ex. Boswachterij Staphorst. Waarnemer Berend Witte.



**Kleine bonte specht**

25-03-2006 1 ex. Engelse Werk, Zwolle. Waarnemer Ok van der Leij.

**Houtsnip**

20-03-2006 1 ex. vloog op, Bosw. Staphorst, coord. 215.8-514.0. Waarnemer Bert Blaauw.  
20-03-2006 3 ex. Dickninge, de Wijk. Waarnemer Jan Bisschop.

**Wulp**

29-01-2006 1 ex. hoek Groensland-Klaas Kloosterweg. Waarnemer Henk Smit, Postweg.

03-03-2006 2 ex. gezien en gehoord, Staphorster Kerkweg westkant. Waarnemer Jan Huls.

13-03-2006 1 ex. Reestdal, Heerenweg IJhorst. Waarnemer Harm Bloemhof.

**Grutto**

01-03-2006 1 ex. J.J. Gorterlaan, Staphorst. Waarnemer Jaap Padding.

**Kievit**

22-02-2006

plm. 80 ex. Hesselterdsweg, Havelte. Waarnemer J. Eggink en E. v.d. Berg.

26-02-2006

plm. 100 ex. Lankhorst, Staphorst. Waarnemer Albert Dragt.

**Pestvogel**

dec. 2005?

18 ex in tuin. Waarnemer dhr. Blok, Nieuwleusen. Helaas heb ik vergeten de datum te noteren.

25-01-2006

4 ex. in de volkstuinten te Staphorst, coord. 210-518. Waarnemer Berend Witte.

**Ijsvogel**

hele winter

1 ex. A28-Steenwetering voor de woning. Waarnemer dhr./mevr. Fransen.

25-01-2006

1 ex. gedurende drie weken, in de sloot langs de Slenkenweg te de Wijk. Overall lag ijs, behalve in die sloot, die bovendien vrij helder is, maar niet stroomt. Waarnemer Hans Waldeck, de Wijk.



27-01-2006

1 ex. bij riooloverstort met een klein stukje open water langs de Slenkenweg te de Wijk. Waarnemer R. Winters, de Wijk.

11-02-2006

1 ex. Rechterensweg-Kerkenland, Staphorst. Waarnemer Jan Hoeve.

19-02-2006

1 ex. Conrad-Klaas Kloosterweg Staphorst. Waarnemer Henk Smit, Postweg.

**Zanglijster**

16-02-2006

1 ex. Jan Tooroplaan te Meppel. Waarnemer Albert Dragt.

**Grote gele kwikstaart**

1e wk. jan.

3 ex. Spoorssloot, Staphorst. Waarnemers Berend Witte en E. Wildeboer.

**Witte kwikstaart**

20-03-2006

2 ex., 1 ex. Stenen Duiker, IJhorst en 1 ex. recreatieplas Zwarte Dennen, bosw. Staphorst. Waarnemer Harry van Wijk.

**Appelvink**

15-01-2006

2 ex. in de achtertuin, 1 man en 1 vrouw, Schemperserf Staphorst. Waarnemer Jan Hulst.

- 08-03-2006 1 ex. Zuiderpark te Nieuwleusen. Waarnemer Ferdi Knotters, Nieuwleusen.
- Goudvink**
- 08-01-2006 4 ex. in de tuin Costersland, gedurende ongeveer 4 weken bijna elke dag. Waarnemer fam. Timmer, Staphorst.
- 05-02-2006 5 ex. waarvan 3 mannetjes, in de tuin Patrijs. Waarnemer Henk Oosterveen, Staphorst.
- wk. 5 9 ex. Portiekstraatje, Staphorst, 3 keer waargenomen. Waarnemer Jan Dunnink.
- Putter**
- 11-02-2006 2 ex. Kerkenland, Staphorst. Waarnemer Jan Hoeve.
- Fitis of Tjiftjaf**
- wk. 1 1 ex. Volkstuinen, Staphorst. Waarnemer Berend Witte. Jammer dat de soort niet precies bekend is.
- Tjiftjaf**
- 27-03-2006 1 ex. in het bos bij de Eikenlaan in Balkbrug. Waarnemer Jan Paasman.
- 30-03-2006 1 ex. Wilhelminapark, Meppel. Waarnemer Harry van Wijk.
- Fitis**
- 04-04-2006 meerdere ex. gehoord bij Spookmeer, De Wildenberg. Waarnemer Jan Paasman.
- Boerenwaluw**
- 26-03-2006 2 ex. Reestland Groot Oever, Balkbrug. Waarnemer Maarten 't Hart, Balkbrug.
- 01-04-2006 1 ex. boven de tuin, Heerenweg, IJhorst. Waarnemer Vrouwkje Muller.
- 03-04-2006 plm. 12 ex. bosw. Staphorst, Zwarte Dennen. Waarnemer Harry van Wijk.
- Zwartkopje**
- 29-01-2006 1 ex., vrouwtje, in de tuin IJhorst. Ook op 4 febr. en daartussen nog twee keer. Waarnemer Freek Bult.
- Glanskop**
- febr. 2006 meerdere ex. dagelijks, in de tuin, Heerenweg, IJhorst. Waarnemer Arend Muller.
- Zwarte mees**
- febr. 2006 1 ex. dagelijks in de tuin, Heerenweg, IJhorst. Waarnemer Arend Muller.
- Startmees**
- 22-03-2006 2 ex. in de tuin Costersland, Staphorst. Waarnemer G.J. Timmer.
- Vuurgoudhaantje**
- 15-03-2006 1 ex. Beatrixweg, de Wijk. Waarnemer dhr. G.H. v.d. Wal, de Wijk.

***Vlinders:*****Gehakkelde aurelia**

20-03-2006 1 ex. Reestweg, Schiphorst in berm, in de zon plm. 12 graden. Waarnemer Anton Schuring, Meppel.

**Citroenvlinder**

22-03-2006 1 ex. bosw. Staphorst, vak 8. Waarnemer Berend Witte.

26-03-2006 1 ex., man. Oud Avereest langs de weg, Balkbrug. Waarnemer Jan Paasman.

26-03-2006 plm. 15 ex. Echtensebos, Echten. Waarnemer Jan Bisshop.

27-03-2006 1 ex. tuin, Dennenlaan, IJhorst. Waarnemer Jaap Padding.

27-03-2006 meerdere ex. verschillende plekken. Waarnemer Harry van Wijk.

01-04-2006 1 ex. in de tuin, Heerenweg, IJhorst. Waarnemer Vrouwkje Muller.

**Atalanta**

01-04-2006 1 ex. bosw. Staphorst. Waarnemer Berend Witte.

**Kleine vos**

26-03-2006 1 ex. tuin Hovendwarsstraat, Meppel. Waarnemer Harry van Wijk.

27-03-2006 meerdere ex. verschillende plekken. Waarnemer Harry van Wijk.

 ***Insecten:*****Aardhommel**

05-04-2006 1 ex. tuin, Dennenlaan, IJhorst. Waarnemer Jaap Padding.

 ***Zoogdieren:*****Bunzing**

15-01-2006 1 dood ex., verkeersslachtoffer. Rechterensweg tussen Conrad en Stadsweg, Rouveen. Dit is door de gemeente aan Jan Bisschop doorgegeven.

De hartelijke groeten, geef je ogen de kost en neem een notitieboekje mee als je het veld in gaat.

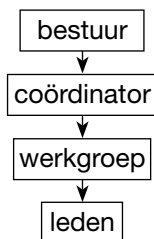
Jan Paasman, Iepenlaan 7, 7707 BB Balkbrug, tel.: 0523 – 657371  
e-mail: jan\_janny\_paasman@hotmail.com.

## DE ARBEIDSOMSTANDIGHEDENWET (ARBO-WET)

De Arbo-wet regelt de arbeidsomstandigheden, dwz de zorg voor veiligheid, gezondheid en welzijn bij het werk. De Arbo-wet is vooral bedoeld voor bedrijven en instellingen, maar is ook van kracht voor verenigingen. Dus ook voor de onze. Het gaat dus vooral om veiligheid en gezondheid. Op zich is het niet zo gek dat de wetgever ook veiligheidsregels voor ons van toepassing verklaart. In ons vrijwilligerswerk hebben wij met tal van risico's te maken. Dit artikel gaat daar dieper op in. Laat de structuur van de Arbo-wet zien en de resultaten van een enquête onder een aantal coördinatoren van werkgroepen.

### De structuur van de ARBO wet

Zoals gezegd heeft de Arbo-wet ten doel de zorg voor veiligheid, gezondheid en welzijn te regelen. Dat geldt primair voor de werkgever-werknemer relatie, maar ook in die situaties waarbij er sprake is van een "gezagsverhouding". Hoewel het bestuur niemand kan verplichten iets te doen wat hij niet wil is er in formele zin wel sprake van een gezagsverhouding. De vereniging kent immers een bestuur, coördinatoren, werkgroepen en leden. Bovendien is de vereniging als rechtspersoon ingeschreven bij de Kamer van koophandel. Schematisch ziet de "gezagsverhouding" er dus als volgt uit:



Afhankelijk van de soorten activiteiten van de werkgroepen kunnen verschillende veiligheids en/of gezondheidsrisico's optreden. De Arbo-wet wil dat de vereniging stil staat bij die risico's en zorgt voor de veiligheid van haar leden. Zo simpel is dat!

### RI&E

Om voor die veiligheid te kunnen zorgen is het nodig dat de vereniging de risico's kent en qua grootte weegt. Het risico van struikelen is immers kleiner dan het risico om uit een hoge boom te vallen. Vandaar dat de Arbo-wet voorschrijft dat er een RI&E gemaakt moet worden. Letterlijk betekent RI&E "risico inventarisatie en evaluatie". Oftewel wat zijn de risico's en hoe groot zijn zij. Omdat risico's onlosmakelijk verbonden zijn met de dingen die je

doet kan je het beste voor elke werkgroep op een rijtje zetten wat er mis kan gaan bij het werken in het veld. In 2003 is er een begin gemaakt met het inventariseren van de risico's voor de verschillende werkgroepen. Deze opsomming is verre van volledig maar is in ieder geval een begin.

## **WERKGROEP**

## **RISICO'S**

ringwerkgroep

- vallen uit bomen
- teken (ziekte van lyme)
- besmetting met ziektebronnen

roofvogels

- vallen uit ladders
- agressieve vogels
- rugklachten

nestkasten

- vleermuizen (hondsdoelheid)
- vallende nestkasten
- teken (ziekte van lyme)
- terreinomstandigheden (zwikken)

weidevogels

- terreinomstandigheden (zwikken)
- prikkel – en schrikdraad
- agressief vee / knobbelzwaan
- teken (ziekte van lyme)
- bereikbaarheid in geval van nood
- onvoldoende warme kleding tegen de kou
- slootje springen / natte voeten
- rugklachten bij werken met nestbeschermers

jeugd natuurwacht

- ongevallen bij fietstocht (oranje jack)
- ehbo/bhv

redactie

- muisarm
- veiligheid bezorgers scharrelaar
- agressieve honden

plantenwerkgroep

- teken (ziekte van lyme)
- giftige planten
- slangen

materiaalbeheer

- elektrisch gereedschap
- cirkelzaag/motorzaag
- gevaarlijke stoffen
- stofontwikkeling
- brandgevaar

zoogdieren

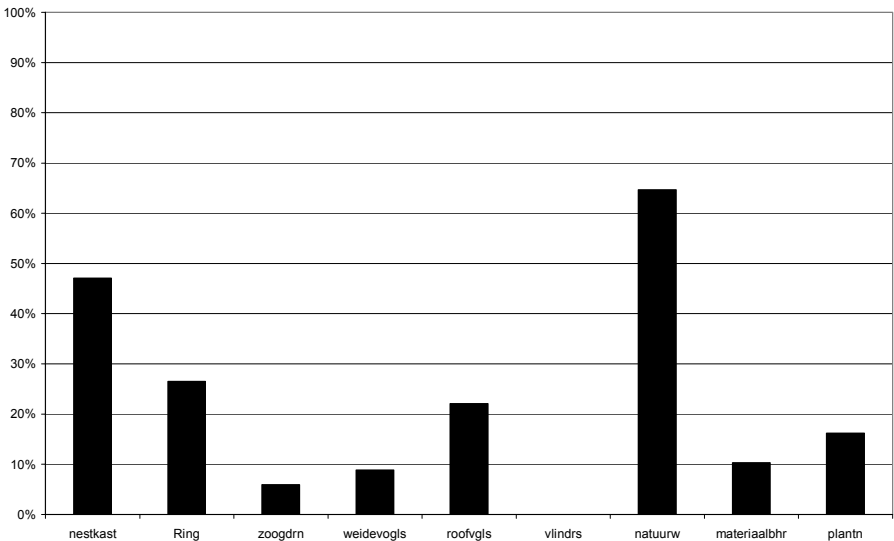
- vallen uit ladders
- virusinfectie omgang met woelmuizen
- beten
- verwondingen bij het plaatsen van vleermuis-kasten

Het kost niet al te veel moeite om mogelijke risico's op te sommen. Om een realistisch beeld te krijgen is de inbreng van de betrokkenen erg belangrijk. Dat betekent dat de werkgroepen zelf de risico's op een rijtje moeten zetten om vast te stellen of er voldoende veilig gewerkt wordt. De risico inventarisatie maakt je niet alleen bewust van de risico's, het zet ook aan tot het treffen van maatregelen. Daar gaat het natuurlijk om!

### ARBO enquête werkgroepen

In december hebben we voor de 2e maal een ARBO inventarisatie gehouden Zie bijgaand overzicht. Aan de hand van dit overzicht is van een lijst met ARBO aspecten de rangorde bepaald. Wat is belangrijk en in welke werkgroep spelen de meeste risico's in procenten van het maximale risico.

De resultaten zijn eerst per werkgroep en vervolgens per ARBO aspect gegroepeerd:



De jeugdnatuurwacht en het nestkastonderzoek scoren het hoogst in de beoordeling van de ARBO aspecten.

## AANDACHTSPUNTEN

%

ongevallen (struikelen, vallen, uitglijden)	61%
contact met roofvogels, vleermuizen en slangen+VEE	61%
infectieziekten (teken, lintworm, ziekte van Weill)	50%
weersinvloeden (regen, kou, hitte, onweer)	44%
leden werkgroep zelf	37%
Coördinator	33%
veiligheidsinstructie aan leden werkgroep	33%
allergieën (wespensteek)	33%
EHBO voorzieningen+GSM	33%
werkhouding (tillen, trekken, duwen, reiken en strekken)	28%
ziekte, levensbedreigende aandoening bijv hartinfarct	22%
afspraken met samenwerkende organisaties bijv. SBB	22%
inzicht in beschikbare hulpdiensten (brandweer, ambulance)	22%
toezicht & controle op de veiligheid	19%
lawaaï & trillingen (kettingzaag)	17%
heide- of bosbrand	17%
werkzaamheden langs de openbare weg	17%
veilig gebruik bijlen en zagen+LADDERS, KLIMIJZERS	17%
veilig omgaan met spaden, batsen, harken en rieken	17%
Gediplomeerde EHBO-ers	17%
coördinator hulpverlening	17%
opdrachtgever bijv. SBB	15%
gebruik veiligheidsvesten	11%
handbescherming	11%
voetbescherming	11%
beenbescherming	11%
Veiligheidshelm+VEILIGHEIDSGORDEL	6%
gehoorbescherming	6%
oog- en/of gelaatsbescherming	6%
transportmiddelen (trekkers, aanhangers ed)	0%
zichtbaarheid en verlichting	0%
veilig gebruik motorzaag+ZAAG&BOORWERK	0%
veilig omgaan met een bosmaaier	0%
veilig en milieubewust omgaan met brandstof en olie	0%



## **De belangrijkste ARBO aspecten zijn:**

- ongevallen (struikelen, vallen, uitglijden)
- contact met roofvogels, vleermuizen en slangen+VEE
- verantwoordelijkheden leden werkgroep zelf
- taken & verantwoordelijkheid coördinator
- veiligheidsinstructie aan leden werkgroep
- infectieziekten (teken, lintworm, ziekte van Weill)
- weersinvloeden (regen, kou, hitte, onweer)
- allergieën (wespensteek)
- EHBO voorzieningen+GSM
- toezicht & controle op de veiligheid
- werkhouding (tillen, trekken, duwen, reiken en strekken)

## **Conclusie:**

- ARBO leeft
- op de belangrijkste ARBO aspecten is voorlichting & “toezicht” nodig
- de werkgroep coördinator heeft een stimulerende rol op dit gebied
- de vereniging moet voor voldoende middelen zorgen

## **Aanbeveling:**

- per ARBO aspect concept veiligheids instructies en/of toelichting opstellen aan de hand van de Zakgids Veilig Vrijwilligerswerk van Landschapsbeheer Nederland.
- per werkgroep resultaten van de inventarisatie bespreken
- planning maken om het bovenstaande te realiseren

De resultaten van de ARBO inventarisatie zijn op de coördinatorenvergadering van 28 februari 2006 besproken en zullen conform het bovenstaande verder uitgewerkt gaan worden. Daarover later meer!

Twee bestuursleden zijn VCA (veiligheidscertificaat aannemers) gecertificeerd nl. onze voorzitter Jan Vos en Jan Nijboer. Jan Nijboer fungeert als Arbo-coördinator binnen de vereniging en kan dus een ieder met raad en daad bijstaan.

ARBO ITEMS	AANDACHTSPUNTEN
<b>DUIDELIJKE VERANTWOORDELIJKHEDEN VOOR VEILIGHEID</b>	leden werkgroep zelf
	coördinator
	opdrachtgever bijv. SBB
	veiligheidsinstructie aan leden werkgroep toezicht & controle op de veiligheid
<b>LICHAMELIJKE BELASTING &amp; GEZONDHEID</b>	werkhouding (tillen, trekken, duwen, reiken en strekken)
	weersinvloeden (regen, kou, hitte, onweer)
	infectieziekten (teken, lintworm, ziekte van Weill)
	allergieën (wespensteek) lawaai & trillingen (kettingzaag)
<b>DE WERKZAAMHEDEN ZELF</b>	ongevallen (struikelen, vallen, uitglijden)
	contact met roofvogels, vleermuizen en slangen+VEE heide- of bosbrand
	ziekte, levensbedreigende aandoening bijv hartinfarct
<b>VERVOER VAN MENSEN EN MATERIAAL</b>	werkzaamheden langs de openbare weg transportmiddelen (trekkers, aanhangers ed)
	zichtbaarheid en verlichting
	gebruik veiligheidsvesten
<b>GEBRUIK VAN GEREEDSCHAPPEN</b>	veilig gebruik bijlen en zagen+LADDERS, KLIMIJZERS
	veilig omgaan met spaden, batsen, harken en rieken
	veilig gebruik motorzaag+ZAAG&BOORWERK
	veilig omgaan met een bosmaaier veilig en milieubewust omgaan met brandstof en olie
<b>PERSOONLIJKE BESCHERMINGSMIDDELEN</b>	veiligheidshelm+VEILIGHEIDSGORDEL
	gehoorbescherming
	oog- en/of gelaatsbescherming
	handbescherming
	voetbescherming
	beenbescherming
<b>NOOD- &amp; CALAMITEITENBEHEERSING</b>	EHBO voorzieningen+GSM
	gediplomeerde EHBO-ers
	afspraken met samenwerkende organisaties bijv. SBB
	inzicht in beschikbare hulpdiensten (brandweer, ambulance) coördinator hulpverlening
	CODERING:
	N=NIET VAN TOEPASSING
	A=AANDACHTSPUNT
	B=BELANGRIJK AANDACHTSPUNT

nestkast	Ring	zoogdrn	weidevogls	roofvgls	vlindrs	natuurw	materiaalbhr	plantn	A	B	Score	%
B	B	N		B		B	A	A	2	4	10	37%
B	B	N		A		B	A	A	3	3	9	33%
B	N	N		N		B	N	N	0	2	4	15%
B	A	N		B		B	A	A	3	3	9	33%
B	N	N		N		B	A	N	1	2	5	19%
A	B	N	A	A		A/B	N	N	3	1	5	28%
B	A	N	A	A		B	N	A	4	2	8	44%
A	A	A	A	B		B	N	A	5	2	9	50%
B	A	N		A		B	N	N	2	2	6	33%
A	N	N		N		B	N	N	1	1	3	17%
B	B	A	A	B		B	N	A	3	4	11	61%
B	B	B	A	B		A	N	A	3	4	11	61%
A	A	N		N		A	N	N	3	0	3	17%
A	A	N		N		A	N	A	4	0	4	22%
N	A	N		N		A	N	A	3	0	3	17%
N	N	N		N		N	N	N	0	0	0	0%
N	N	N		N		N	N	N	0	0	0	0%
N	N	N		N		B	N	N	0	1	2	11%
A	N	N		N		B	N	N	1	1	3	17%
A	N	N		N		B	N	N	1	1	3	17%
N	N	N		N		N	N	N	0	0	0	0%
N	N	N		N		N	N	N	0	0	0	0%
N	N	N		N		N	N	N	0	0	0	0%
N	N	N		N		A	N	N	1	0	1	6%
N	N	N		N		N	A	N	1	0	1	6%
N	N	N		N		N	A	N	1	0	1	6%
N	N	N		N		A	A	N	2	0	2	11%
A	N	N		N		A	N	N	2	0	2	11%
A	N	N		N		A	N	N	2	0	2	11%
A	A	N	A	N		B	N	A	4	1	6	33%
A	N	N		N		B	N	N	1	1	3	17%
A	N	N		A		B	N	N	2	1	4	22%
A	N	N		N		B	N	A	2	1	4	22%
A	N	N		N		B	N	N	1	1	3	17%
14	8	2	6	5	0	8	7	11	A		137	
9	5	1	0	5	0	18	0	0	B			
32	18	4	6	15	0	44	7	11	137	Score		
47%	26%	6%	9%	22%	0%	65%	10%	16%				

## **OP DE BRES VOOR DE JENEVERBES (JUNIPERUS COMMUNIS)**

De aanwezigheid van jeneverbesstruiken in Drenthe, Overijssel en de Veluwe is altijd een vanzelfsprekendheid geweest. Met de leus 'Op de bres voor de jeneverbes' werken verschillende organisaties samen om de aandacht te vestigen op de zorgelijk wordende situatie rond de jeneverbes en om te pogen te voorkomen dat die prachtige struiken langzamerhand uit het landschap verdwijnen. Wat is er dan aan de hand? Waarom wordt de jeneverbes bedreigd?

De jeneverbes komt in Nederland al zo'n 12.000 jaar voor, terwijl de mens er voor allerlei cultuurhistorische aangelegenheden wel zo'n 5.000 jaar 'gebruik' van maakt. Maar dat is niet de belangrijkste oorzaak van de dreigende teloorgang.

Nederland raakte na de IJstijd langzamerhand bedekt met bos en in die bossen gedijt de jeneverbes niet. Ook door klimaatveranderingen heeft de jeneverbes perioden van bloei en neergang gekend. Een belangrijke uitbreiding vond plaats na de Middeleeuwen toen er door intensief landgebruik op grote schaal zandverstuivingen ontstonden. De ideale bodem voor de jeneverbes. Een belangrijk moment voor de ontwikkeling van de struik was het verdwijnen van de schaapskuddes tijdens de vorige decennia van de vorige eeuw. Langs de verstoven driften en op de zandverstuivingen in de heidevelden slaagde de jeneverbes erin zich op grote schaal te vestigen. Met de verdere ontwikkeling van de moderne landbouw in de tweede helft van de twintigste eeuw ging de jeneverbes echter steeds verder achteruit. Tegenwoordig komen de struwelen vooral nog voor op resterende stuifzanden en in droge heidevelden.

### **Vergrijzing**

Sinds een jaar of 60 treedt amper nog verjonging op. De meeste struwelen die we nu nog in onze omgeving zien zijn tussen de 80 en 100 jaar oud en er komen op natuurlijke wijze weinig struiken bij. De voortplanting verloopt traag, want de natuurlijke omstandigheden zijn minder gunstig geworden. Ook de vitaliteit neemt af. Omdat oude struiken nog maar weinig kiemkrachtige zaden produceren, is er niet zoveel tijd meer voor de voortplanting. Om uitdroging van de kiemende zaden te voorkomen is het van belang dat de bessen worden bedekt met zand. In levende stuifzanden en duinen gebeurt dat door overstuiving. Na bedekking hebbende kiemende zaden zeker een jaar nodig om zich te ontwikkelen. In deze periode zijn ze kwetsbaar voor begrazing door vee en konijnen. Daarna veranderen de zachte naalden in stekelige scheuten. Vraat van zaden door muizen en kevers, schaduw en concurrentie van bomen, brand en stormschade plegen aanslagen op de struwelen.

## **Toekomst**

Om de jeneverbes toekomst te geven is een gevarieerd programma voor verschillende doelgroepen gewenst. De Stichting Veldwerk Nederland werkt hierin nauw samen met terreinbeherende instanties (Het Drentse Landschap, Natuurmonumenten en Staatsbosbeheer), Landschapsbeheer Drenthe en deskundigen.

De te nemen maatregelen in het veld om de jeneverbes toekomst te geven zijn divers en soms ingrijpend. Zo zullen bomen en struiken in een straal van 30 meter rond de struiken moeten worden gekapt om teveel schaduw en stormschade te voorkomen. De onzekere toekomst en de benodigde ingrepen vormen tevens de basis voor een offensief op het gebied van voorlichting en educatie. We moeten met elkaar op de bres voor de jeneverbes. Meer informatie hierover vindt u op [www.jeneverbesgilde.nl](http://www.jeneverbesgilde.nl). Tot zover een (beetje aangepast) artikel van Lukas Koops in 'In het spoor van ... Drentse Cultuurschatten Nummer 15 Heide en Jeneverbes.

Van Internet bewerkt door Jan Paasman

## **REDDINGSPLAN JENEVERBES (JAN PAASMAN)**

In 2004 is Alterra rapport 942: "Jeneverbes in de verdrukking" van W.C. Knol en B.S.J. Nijhof verschenen. Hierin wordt beschreven dat wegens het ontbreken van verjonging in de afgelopen 60 jaar de Jeneverbes uit ons land dreigt te verdwijnen. Dit was voor het Jeneverbesgilde, een initiatief van Jan Tuttel (Eelde), Jan Grotenhuis (Westerbork) en Jan van Ginkel (Orvelte), aanleiding het lot van de Jeneverbes op de heideterreinen te verbeteren en daarmee een milieu in stand te houden dat sterk aan bedreiging onderhevig is. Gekozen is voor een gilde omdat dit begrip staat voor broederschap en vereniging met een speciaal doel: bijvoorbeeld de bescherming van een beroep en het bieden van onderlinge hulp. Gilden staan ook bekend om hun duidelijke organisatie waarbij het doorgeven van kennis en het bewaken van de kwaliteit hoog in het vaandel staan.

Gilden kennen zo hun feesten en daar zijn de drie Jannen ook niet vies van .... Zij maken de Jeneverbes tot een publieke zaak door, naast aandacht aan daadwerkelijk beheer te besteden, ook de omwonenden en toeristen te betrekken bij deze, zowel in ecologisch als cultuurhistorisch opzicht, bijzondere strijk. Inmiddels participeren in het gilde vertegenwoordigers van de provincie Drenthe, Het Drents Landschap, Landschapsbeheer Drenthe, Natuurmonumenten en Staatsbosbeheer. Hoe het gilde zich verder gaat vormen, is onderdeel van de activiteiten in het kader van "Op de bres voor de Jeneverbes".

In 2005 is door een groot aantal vrijwilligers van de Stichting Florakartering

Drenthe veel exemplaren van de Jeneverbes in kaart gebracht. Daartoe is de provincie in stukken verdeeld, zodat iedereen (elke groep) zijn/haar eigen stuk heeft gedaan. Voor het gebied Rabbinge/Wildenberg heb ik dit gedaan. In dit terrein heb ik toch maar liefst 42 exemplaren in kaart gebracht. Op 18 februari 2006 werd er in Orvelte verslag gedaan op de Drentse Floristendag. Dit alles loopt dus uitstekend.

Eind 2005 is de Stichting Veldwerk Nederland op de Veluwe een soortgelijk project begonnen. Dit in samenwerking met Staatsbosbeheer, Natuurmonumenten, Het Nationale Park De Hoge Veluwe, Geldersch Landschap, Stichting Landschapsbeheer Gelderland, Commando Diensten Centra Dienst Gebouwen, Werken en Terreinen, Particulier Land Bos Natuur, Ook daar wil men de toestand in beeld brengen en het biotoop verbeteren.

Dit alles overziende kom ik tot de conclusie dat Overijssel een ontbrekende schakel in het geheel is. En er zijn nogal wat Jeneverbesstruiken in onze provincie. Denk maar aan bijv. Junne, Archemerberg, Lemelerberg.

In Drenthe en de Veluwe is de Stichting Veldwerk Nederland actief, doch deze ontbreekt in Overijssel. Wel doen in Drenthe en de Veluwe de Landschappen en de provinciale Stichtingen Landschapsbeheer mee. Nu is het mooi dat deze stichtingen in Overijssel verenigd zijn in de Stichting Landschap Overijssel. Ik roep dan ook het Landschap op initiatieven te ontwikkelen om ook in Overijssel een Jeneverbesgilde te starten in samenwerking met Natuurmonumenten, Staatsbosbeheer enz. en niet te vergeten vrijwilligers. Die zijn namelijk nodig voor het inventariseren.

Wat is de slogan van Landschap Overijssel? Juist: Zorg voor ons landschap **DAT DOEN WE SAMEN.**

Laten we dat in praktijk brengen om de Jeneverbes in onze mooie provincie te behouden!

## **TOON HERMANS EN KLIMOP**

In een van zijn programma's beschrijft Toon Hermans een heel mooie vrouw met helaas een ontsierend wratje, maar dat laatste is eerst niet zo erg. Naarmate echter de tijd vordert constateert Hermans dat het net is of het wratje groeit. In gedachten zie je dan het wratje haast groter worden dan de vrouw.

Hieraan moet ik vaak denken bij mijn dagelijkse boswandelingen. Wat is het geval. Vroeger, ik spreek van zo'n tien jaar of langer geleden, zag ik zo hier en daar wel eens een boom, begroeid met klimop. In de loop van de jaren meen ik dat ik het aantal van deze bomen, soms tot in de top volgegroeid met klimop, enorm heb zien toenemen. (Daar heb je dus de vergelijking met

de vrouw met het wratje). Maar is er ook inderdaad sprake van een toename of verbeeld ik het me?

Zag ik oorspronkelijk alleen “volgegroeide” bomen in of bij de bewoonde wereld (mogelijk als gevolg van onvoldoende onderhoud?) tegenwoordig tref ik ze ook meer en meer aan “in de natuur”. Zo vond ik kortgeleden op Dickninge een eik, tot in de top volgegroeid met klimop. De stam van de klimop was vlak boven de grond armdik. Het betrof hier een zgn. *Hedera colchica*, een klimop-cultivar afkomstig uit de Kaukasus ('t is maar wat je nog natuur mag noemen!). Mag ik hier spreken van biologische vervuiling, of van dito vervalsing? Het betreft hier toch eigenlijk een exoot. Ook verbeelde ik me in dit geval een nadelige invloed op de schors te kunnen constateren.

Wat me bezig houdt is het volgende:

Is er inderdaad sprake van een toename van het gesignaleerde verschijnsel?

Heeft begroeiing door klimop (eventueel pas op den duur?) een nadelige invloed op de stam en dus op de boom omdat de klimop een remmende werking heeft op natuurlijke uitwendige gunstige invloeden (regen, wind, zonlicht etc.) op de stam?

Speelt de boomsoort hierbij misschien een rol, m.a.w. is het voor de ene boomsoort nadeliger dan voor de andere?

Staan we (na de Amerikaanse vogelkers) aan de vooravond van een volgende (bos)plaag en zo ja wat eraan te doen?

G.H. van der Wal, De Wijk.

Bovenstaand artikel ontving ik van de heer van der Wal. Als iemand dit kan verklaren, wil die dat dan doorgeven aan mij? Dan zal ik het de heer van der Wal doorgeven.

Jan Paasman  
e-mail: [plantenwerkgroep@hotmail.com](mailto:plantenwerkgroep@hotmail.com)

**RINGONDERZOEK 2005**

Splitsing naar pullen en volwassen vogels, geringd in 2005.

<b>Euringcode</b>	<b>Naam</b>	<b>Pullen</b>	<b>Volw. vogels</b>	<b>Totaal</b>
1340	Ooievaar	2	0	2
2670	Havik	13	5	18
2690	Sperwer	4	1	5
2870	Buizerd	33	3	36
3040	Torenavalk	134	1	135
4500	Scholekster	2	0	2
4930	Kievit	6	0	6
5320	Grutto	1	0	1
5410	Wulp	12	0	12
6840	Turkse Tortel	1	0	1
7350	Kerkuil	259	2	261
7570	Steenuil	143	7	150
8760	Grote Bonte Specht	1	0	1
9920	Boerenwaluw	168	0	168
10200	Witte Kwikstraat	10	0	10
10660	Winterkoning	7	0	7
10840	Heggemus	0	3	3
10990	Roodborst	9	10	19
1220	Gekraagde Roodstaart	54	1	55
11870	Merel	0	7	7
12000	Zanglijster	0	1	1
12770	Zwartkop	4	0	4
13350	Grauwe Vliegenvanger	10	0	10
13490	Bonte Vliegenvanger	2.648	101	2.749
14400	Glanskop	173	2	175
14540	Kuifmees	4	0	4
14610	Zwarte Mees	610	4	614
14620	Pimpelmees	2.847	145	2.992
14640	Koolmees	2.494	151	2.645
14790	Boomkiever	170	3	173
14870	Boomkruiper	37	0	37
15820	Spreeuw	6	1	7
15910	Huismus	0	3	3
15980	Ringmus	11	1	12
16490	Groenling	0	4	4
17100	Goudvink	0	4	4
17170	Appelvink	0	1	1
	<b>Eindtotaal</b>	<b>9.873</b>	<b>461</b>	<b>10.334</b>



Van de door ons geringde vogels in 2005 werden 406 terugvangsten ontvangen. En wel 112 pimpels, 82 koolmezen, 76 bonte vliegenvangers, 58 kerkuilen, 29 steenuilen, 18 zwarte mezen, 8 torenvalken, 7 buizerds, 5 boomklevers, 3 knobbelzwanen, 3 glanskoppen, 3 ooievaars, 2 roodborstjes, 2 haviken, 2 boerenzwaluwen, 2 spreeuwen, 1 kievit, 1 heggenmus, 1 houtsnip. Van genoemde aantallen werden de volgende soorten uit het buitenland teruggemeld: 1 zwarte mees uit België. Bonte vliegenvanger uit Duitsland, 1 houtsnip uit Ierland en 1 kievit uit Frankrijk.

Verder werden door ons van andere ringers teruggemeld: 2 bonte vliegenvangers uit Markelo (Nyeboer), 1 kerkuil uit Varsen (Bouman), 1 kerkuil uit Giethoorn en 1 uit Nijeveense Bovenboer (Rypkema), 1 uit Oudemirdum, 1 uit Damwoude, 1 uit Norg, 1 uit Ruurlo (Weenink), 1 sperwer uit Havelte en 1 buizerd uit Zwolle. Vogels met buitenlandse ringen ontvingen we de volgende soorten: 2 bonte vliegenvangers en 2 sijzen uit Engeland, 1 rietgors uit Noorwegen, 1 ooievaar uit Helgoland en 1 blauwe reiger uit de voormalige DDR-republiek met een Hiddensee-ring. Vervolgens zijn er nog enige tientallen terugmeldingen waarvan we nog geen bericht hebben ontvangen.

Langs deze weg veel dank aan het adres van de talrijke medewerkers, die aan het ringonderzoek hebben medegewerkt, waaronder ook de nestkastcontroleurs een behoorlijk aandeel in hebben gehad en die begrepen hebben dat die vogelpootjes zo belangrijk kunnen zijn.

En natuurlijk mogen wij Freek Bult niet vergeten die al die vogels weer heeft ingevoerd.

Namens Vogelringstation Go 8 Blauw,  
Jac. Mussche, coördinator.



Uiterste data voor  
het inleveren van kopij:

**15 juni - 7 sept. - 9 nov.**



## OVERZICHT VAN TERUGGEMELDE GERINGDE VOGELS

- PIMPELMEES** nr. AK 91.370, geringd op 22-05-05 op als pull in nestk. 2 Bulder's bos te IJhorst, route 25. op 29-12-05 gecontroleerd te Hasselt door J.G. Bredenbeek afstand 16 km.
- PIMPELMEES** nr. AH.82.702, geringd op 21-05-05 als pull in nestk. 60, Carstenbos, route 27. gecontroleerd te Zwolle door G.J. Geritsen resp. op 8, 9 en 17 dec.2005, 22 km.
- PIMPELMEES** nr. AK.90.638, geringd op 19-05-05 op als pull in nk. 63a, route 29, Vossenburcht. op 02-01-06 te Echtenerveld, Dr. gepakt door een roofvogel. Afstand 11 km. Melder D.J. Bekker uit Groningen.
- HOUTSNIP** nr. I.396534, geringd op 01-11-2001 te Bisschopsschans, Staphorst als volgroeid. op 18-12-2005 geschoten te Kilgarvan, Kerry, Ierland. Afstand 1079 km.
- SPERWER** nr. 1.416069, geringd op 25-06-04 als pull bij N32 Wolvega/ Steenwijk door ringer T. van Galen te Wolvega. op 21-11-2005 raamslachtoffer te Havelte, Parkkamp. Afstand 14 km. (Melder Fred van Vemden)
- KERKUIL** nr. 5.379.065 geringd op 04-07-2003 in kast H.A. Hospers, Brugstraat 25, Nieuwlande als pull. (ref. Everts) op 30-11-05 verkeersslachtoffer te De Krim. Afstand 7 km. Melder J. Bouman, Beerzerveld.
- KERKUIL** nr. 5.357.158, geringd als pull te Norg, Amerika Kuipers op 23-07-04 door ringer Jan Doevendans uit Groningen. op 23-01-05 verkeersslachtoffer te Havelte bij Lokbrug .Melder Dolstra via G. Hilbrandts. Afstand 48 km.

**KERKUIL** nr. 5349.823, geringd als pull op 15-06-2001 te Ruurlo, Brinkmanshoek door ringer A. Weenink uit Neede.

op 03-08-2005 levend aangetroffen in lege kast bij Katerberg te Zuidwolde. Afstand 63 km. Melder J. Bisschop.

**BUIZERD** nr. 6.109.327, geringd op 29-05-2004 aan A28, Wijdema als pull door ringer J. van Dijk.

op 17-04-2005 gevonden te Dalfsen, dood korter dan een week. Vermoedelijk vergiftigd. Melder H. Bloemhof. Afstand 6 km.

**BOOMKLEVER** nr. V.232.621, geringd op 14-05-2004 als pull in nk. H.078, Haardennen, Balkbrug, ref. J. van Buren.

te Zwolle gecontroleerd op resp. 28 apr, 12 okt. en 14 nov. 2005 door ringer Gerritsen, Zwolle. Afstand 23 km.

**KIEVIT** nr. 1.132.556, geringd als nestjong op 19-05-1997 te Staphorst, Domineesakker 6.

op 21-01-2006 geschoten te Graignes Manche, Frankrijk. Afstand 640 km.



**TORENVALK** nr. 3.624.809, geringd op 03-06-2004 als pull in kast van Hummelen, Langewijk, Dedemsvaart, ref. J. van Buren.

op 15-01-2006 dood gevonden te Nieuwlande, Brugstraat 128. Afstand 15 km. Melder P. van Geneijgen uit Arnhem.

**KERKUIL** nr. 5.389.284, geringd op 30-06-2005 als pull in kast Zilverberg Elim. (ref. Everts)

op 20-01-2006 ergens in Gelderland dood gevonden als verkeersslachtoffer. Melder autoverhuur v.d. Weerd uit Emmen. Slachtoffer is verplaatst.

**BUIZERD** nr. 6.107.685, geringd op 28-05-2004 te Rouveen als pull.

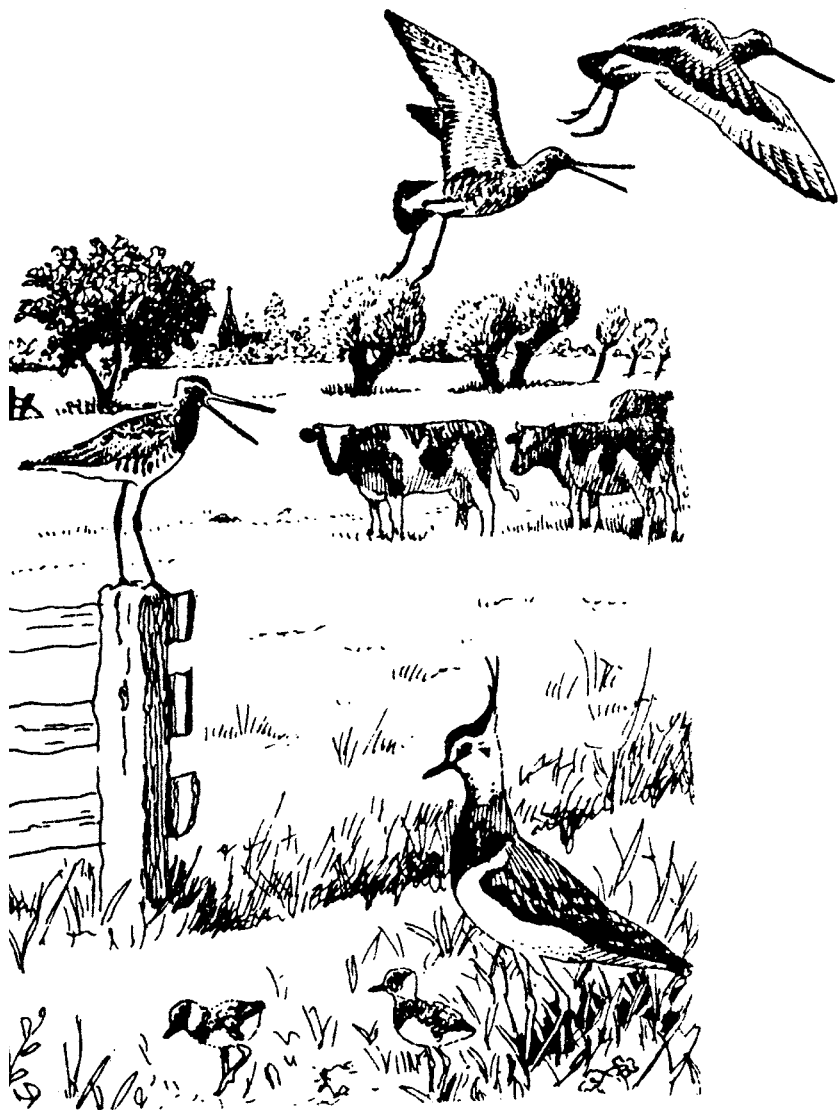
op 27-01-2006 ziek of gewond gevonden te Idskenhuzen, Friesland door W.J. Dijkstra te St. Anna Parochie. Afstand 49 km.

**BUIZERD** nr. 6.124.749, geringd als 1ste kjaars te Staphorst, Heidehoogten op 19-11-2005.

op 17-01-2006 dood gevonden te Staphorst, Kerkenland door Arnout Kuyers, Rechterensweg 30 Staphorst. Afstand 2 km.

Tot zover de ontvangen terugmeldingen. We blijven dus wel naar die vogelpootjes kijken...

De Ringwerkgroep G08 Blaauw / De coördinator Jac. Mussche



*Dit blad is bestemd voor een ieder die belangstelling heeft  
voor de Natuur en het behoud daarvan.*